

แบบรายงานอุบัติเหตุในช่วงเทศกาลปีใหม่ 2556

วันที่ 27 ธันวาคม 2555

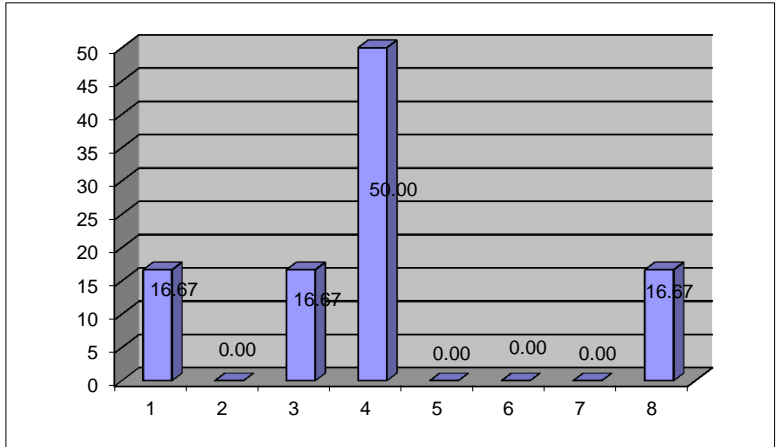
จำนวนเกิดอุบัติเหตุ	6	ครั้ง	
จังหวัดที่เกิดอุบัติเหตุมากที่สุด		อันดับ	
		ครั้ง	
		ครั้ง	
		ครั้ง	
		ครั้ง	
จำนวนผู้เสียชีวิต	1	ราย	
ชาย	1	ราย	
หญิง	0	ราย	
จำนวนผู้บาดเจ็บ	8	ราย	
ชาย	7	ราย	
หญิง	1	ราย	

สายทางที่เกิดอุบัติเหตุบ่อยครั้ง

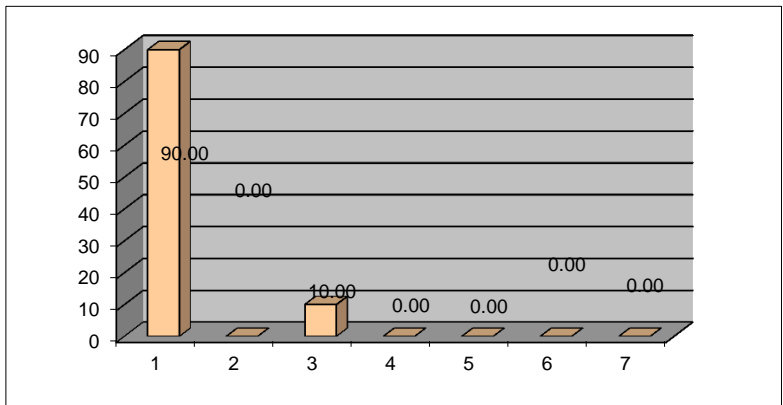
สายทางที่เกิดอุบัติเหตุรุนแรง

1.สาย สน.2038 แยกทางหลวงหมายเลข 22 - บ้านวาริชภูมิ จ.สกลนคร
มีผู้เสียชีวิตชาย 1 ราย บาดเจ็บชาย 1 ราย

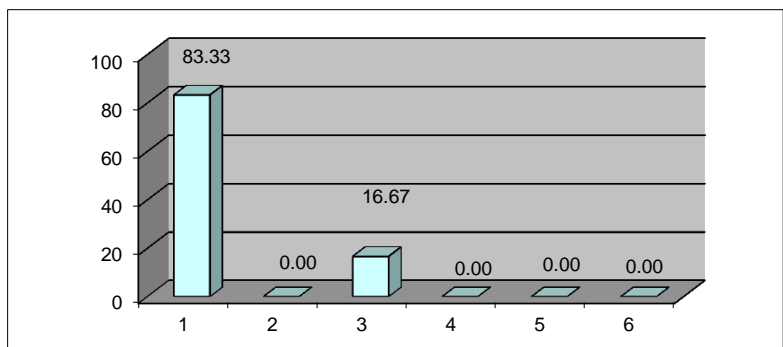
สาเหตุเบื้องต้นที่เกิดอุบัติเหตุ			คิดเป็น %
ขับรถเร็ว	1	ครั้ง	16.67
แซงในที่คับขัน	0	ครั้ง	0.00
คน/รถตัดหน้า	1	ครั้ง	16.67
เมาสุรา/ยาบ้า	3	ครั้ง	50.00
อุปกรณ์บกพร่อง	0	ครั้ง	0.00
หลับใน	0	ครั้ง	0.00
สิ่งกีดขวาง	0	ครั้ง	0.00
อื่น ๆ	1	ครั้ง	16.67



รถที่เกี่ยวข้องการเกิดอุบัติเหตุ			คิดเป็น %
จักรยานยนต์	9	คัน	90.00
รถยนต์ 4 ที่นั่ง	0	คัน	0.00
รถตู้	1	คัน	10.00
รถปิคอัพ	0	คัน	0.00
รถบรรทุก 6 ล้อ	0	คัน	0.00
รถบรรทุก 10 ล้อ	0	คัน	0.00
รถโดยสาร	0	คัน	0.00



ลักษณะบริเวณที่เกิดอุบัติเหตุ			คิดเป็น %
ทางตรง	5	ครั้ง	83.33
ทางโค้ง	0	ครั้ง	0.00
ทางแยก	1	ครั้ง	16.67
สะพาน	0	ครั้ง	0.00
ทางลาดชัน	0	ครั้ง	0.00
อื่น ๆ ระบุ	0	ครั้ง	0.00



แบบรายงานอุบัติเหตุในช่วงเทศกาลปีใหม่ 2556

วันที่ 27 - 28 ธันวาคม 2555

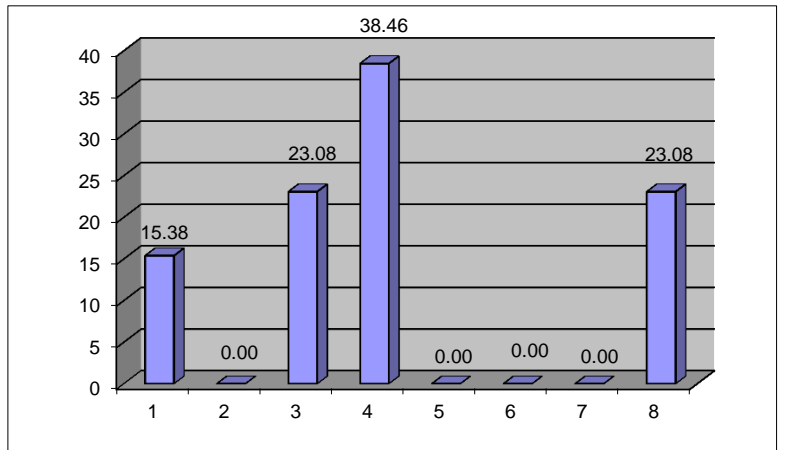
จำนวนเกิดอุบัติเหตุ	13	ครั้ง	
จังหวัดที่เกิดอุบัติเหตุมากที่สุด		อันดับ	
มหาสารคาม	3	ครั้ง	
		ครั้ง	
		ครั้ง	
		ครั้ง	
จำนวนผู้เสียชีวิต	1	ราย	
ชาย	1	ราย	
หญิง	0	ราย	
จำนวนผู้บาดเจ็บ	16	ราย	
ชาย	12	ราย	
หญิง	4	ราย	

สายทางที่เกิดอุบัติเหตุบ่อยครั้ง

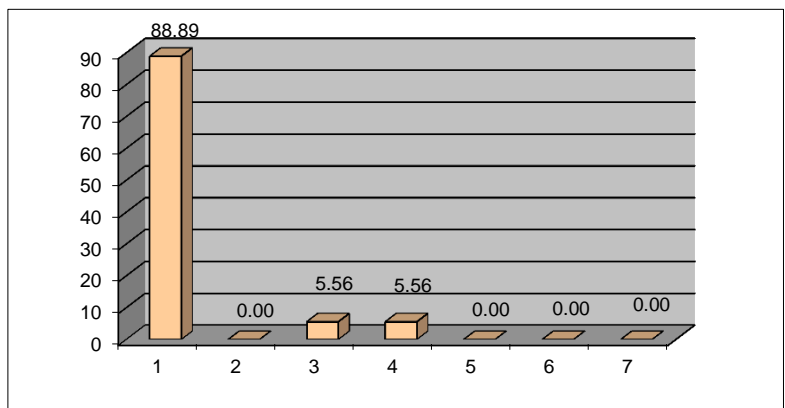
สายทางที่เกิดอุบัติเหตุรุนแรง

1.สาย สน.2038 แยกทางหลวงหมายเลข 22 - บ้านวาริชภูมิ จ.สกลนคร
มีผู้เสียชีวิตชาย 1 ราย บาดเจ็บชาย 1 ราย

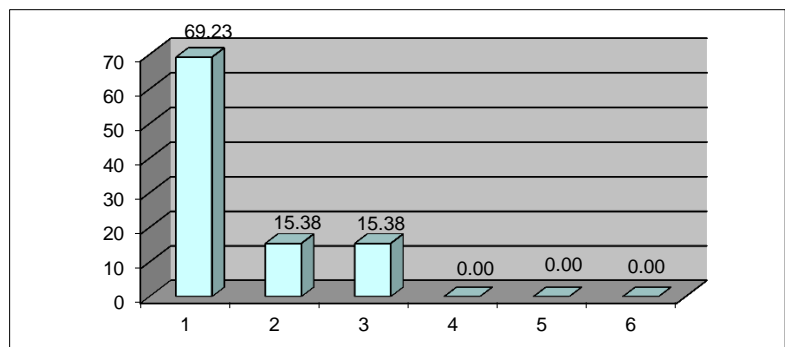
สาเหตุเบื้องต้นที่เกิดอุบัติเหตุ			คิดเป็น %
ขับรถเร็ว	2	ครั้ง	15.38
แซงในที่คับขัน	0	ครั้ง	0.00
คน/รถตัดหน้า	3	ครั้ง	23.08
เมาสุรา/ยาบ้า	5	ครั้ง	38.46
อุปกรณ์บกพร่อง	0	ครั้ง	0.00
หลับใน	0	ครั้ง	0.00
สิ่งกีดขวาง	0	ครั้ง	0.00
อื่น ๆ	3	ครั้ง	23.08



รถที่เกี่ยวข้องการเกิดอุบัติเหตุ			คิดเป็น %
จักรยานยนต์	16	คัน	88.89
รถยนต์ 4 ที่นั่ง	0	คัน	0.00
รถตู้	1	คัน	5.56
รถปิคอัพ	1	คัน	5.56
รถบรรทุก 6 ล้อ	0	คัน	0.00
รถบรรทุก 10 ล้อ	0	คัน	0.00
รถโดยสาร	0	คัน	0.00



ลักษณะบริเวณที่เกิดอุบัติเหตุ			คิดเป็น %
ทางตรง	9	ครั้ง	69.23
ทางโค้ง	2	ครั้ง	15.38
ทางแยก	2	ครั้ง	15.38
สะพาน	0	ครั้ง	0.00
ทางลาดชัน	0	ครั้ง	0.00
อื่น ๆ ระบุ	0	ครั้ง	0.00



แบบรายงานอุบัติเหตุในช่วงเทศกาลปีใหม่ 2556

วันที่ 27 - 29 ธันวาคม 2555

จำนวนเกิดอุบัติเหตุ	40	ครั้ง	
จังหวัดที่เกิดอุบัติเหตุมากที่สุด		อันดับ	
มหาสารคาม	3	ครั้ง	
เชียงใหม่	3	ครั้ง	
ลำปาง	3	ครั้ง	
		ครั้ง	
จำนวนผู้เสียชีวิต	6	ราย	
ชาย	6	ราย	
หญิง	0	ราย	
จำนวนผู้บาดเจ็บ	47	ราย	
ชาย	38	ราย	
หญิง	9	ราย	

สายทางที่เกิดอุบัติเหตุบ่อยครั้ง

1.สาย ชม.3029 ถนนสมโภชน์เชียงใหม่ 700 ปี จ.เชียงใหม่
เกิดอุบัติเหตุ 3 ครั้ง มีผู้บาดเจ็บชาย 4 ราย

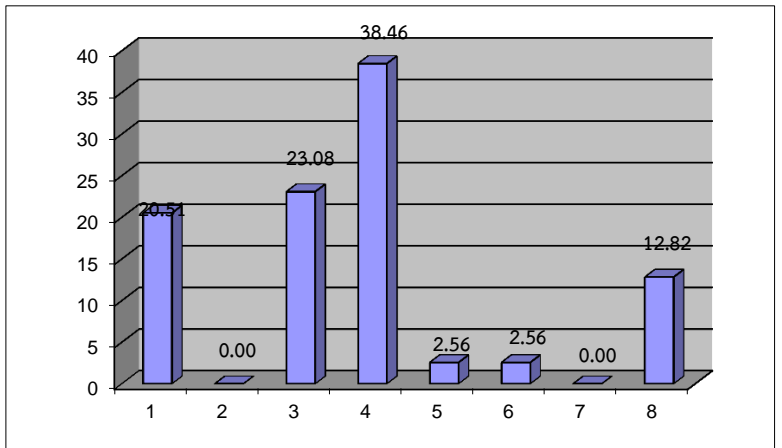
สายทางที่เกิดอุบัติเหตุรุนแรง

1.สาย สน.2038 แยกทางหลวงหมายเลข 22 - บ้านวารีชภูมิ จ.สกลนคร
มีผู้เสียชีวิตชาย 1 ราย บาดเจ็บชาย 1 ราย

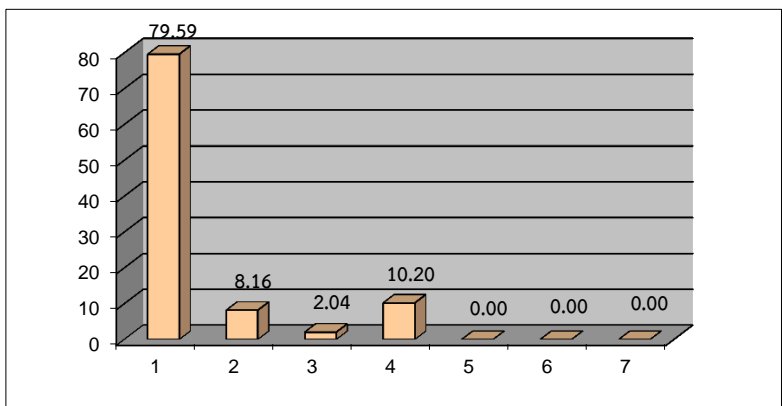
2.สาย ชพ.1001 แยกทางหลวงหมายเลข 4 - เทศบาลเมือง
มีผู้เสียชีวิตชาย 1 ราย

3.สาย จบ.4033 แยกทางหลวงหมายเลข 3193 - บ้านแหลม
มีผู้เสียชีวิตชาย 1 ราย

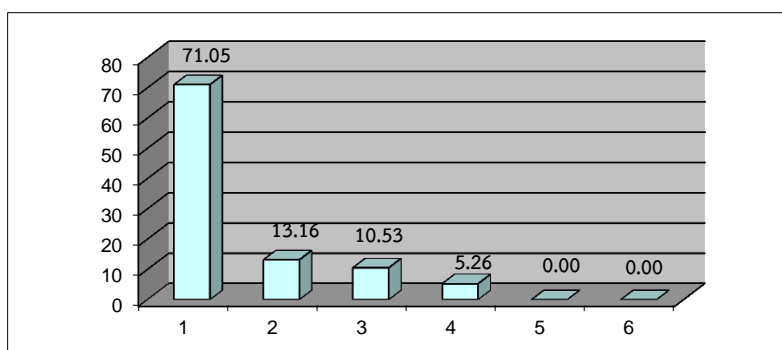
สาเหตุเบื้องต้นที่เกิดอุบัติเหตุ			คิดเป็น %
ขับรถเร็ว	8	ครั้ง	20.51
แซงในที่คับขัน	0	ครั้ง	0.00
คน/รถตัดหน้า	9	ครั้ง	23.08
เมาสุรา/ยาบ้า	15	ครั้ง	38.46
อุปกรณ์บกพร่อง	1	ครั้ง	2.56
หลับใน	1	ครั้ง	2.56
สิ่งกีดขวาง	0	ครั้ง	0.00
อื่น ๆ	5	ครั้ง	12.82



รถที่เกี่ยวข้องการเกิดอุบัติเหตุ			คิดเป็น %
จักรยานยนต์	39	คัน	79.59
รถยนต์ 4 ที่นั่ง	4	คัน	8.16
รถตู้	1	คัน	2.04
รถปิคอัพ	5	คัน	10.20
รถบรรทุก 6 ล้อ	0	คัน	0.00
รถบรรทุก 10 ล้อ	0	คัน	0.00
รถโดยสาร	0	คัน	0.00



ลักษณะบริเวณที่เกิดอุบัติเหตุ			คิดเป็น %
ทางตรง	27	ครั้ง	71.05
ทางโค้ง	5	ครั้ง	13.16
ทางแยก	4	ครั้ง	10.53
สะพาน	2	ครั้ง	5.26
ทางลาดชัน	0	ครั้ง	0.00
อื่น ๆ ระบุ	0	ครั้ง	0.00



แบบรายงานอุบัติเหตุในช่วงเทศกาลปีใหม่ 2556

วันที่ 27 - 30 ธันวาคม 2555

จำนวนเกิดอุบัติเหตุ	62	ครั้ง	
จังหวัดที่เกิดอุบัติเหตุมากที่สุด		อันดับ	
เชียงใหม่	4	ครั้ง	
มหาสารคาม	3	ครั้ง	
ชุมพร	3	ครั้ง	
เพชรบูรณ์	3	ครั้ง	
จำนวนผู้เสียชีวิต	13	ราย	
ชาย	11	ราย	
หญิง	2	ราย	
จำนวนผู้บาดเจ็บ	81	ราย	
ชาย	57	ราย	
หญิง	24	ราย	

สายทางที่เกิดอุบัติเหตุบ่อยครั้ง

1.สาย ชม.3029 ถนนสมโภชน์เชียงใหม่ 700 ปี จ.เชียงใหม่
เกิดอุบัติเหตุ 3 ครั้ง มีผู้บาดเจ็บชาย 4 ราย

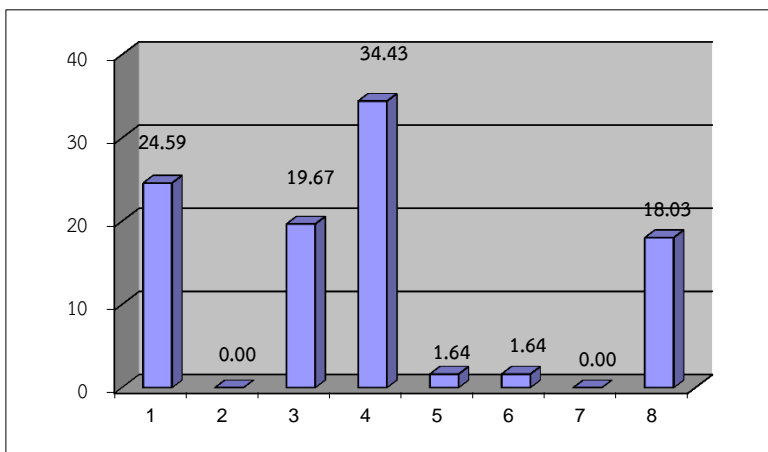
สายทางที่เกิดอุบัติเหตุรุนแรง

1.สาย สน.2038 แยกทางหลวงหมายเลข 22 - บ้านวาริชภูมิ จ.สกลนคร
มีผู้เสียชีวิตชาย 1 ราย บาดเจ็บชาย 1 ราย

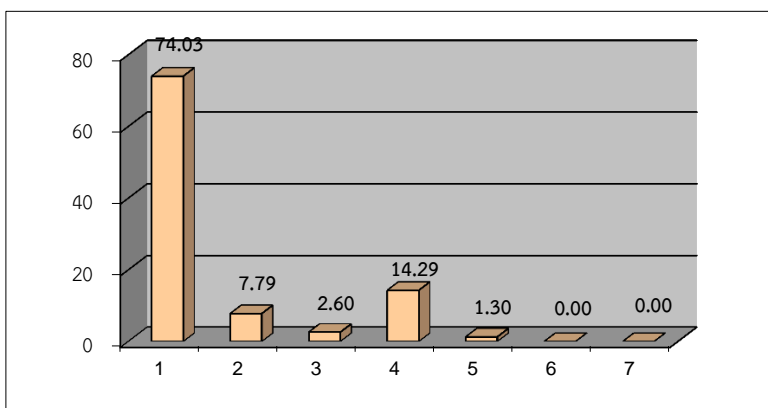
2.สาย ชพ.1001 แยกทางหลวงหมายเลข 4 - เทศบาลเมือง
มีผู้เสียชีวิตชาย 1 ราย

3.สาย จบ.4033 แยกทางหลวงหมายเลข 3193 - บ้านแหลม
มีผู้เสียชีวิตชาย 1 ราย

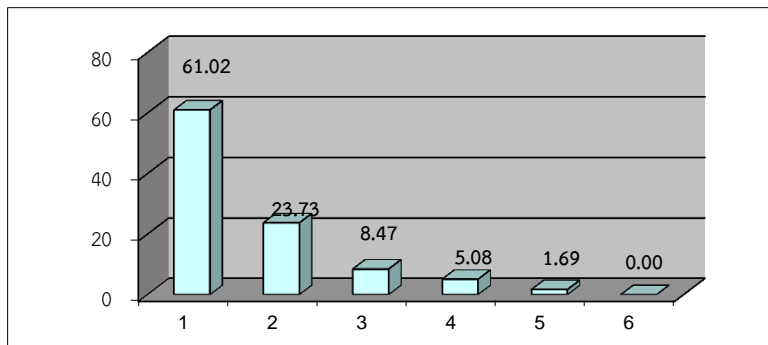
สาเหตุเบื้องต้นที่เกิดอุบัติเหตุ			คิดเป็น %
ขับรถเร็ว	15	ครั้ง	24.59
แซงในที่คับขัน	0	ครั้ง	0.00
คน/รถตัดหน้า	12	ครั้ง	19.67
เมาสุรา/ยาบ้า	21	ครั้ง	34.43
อุปกรณ์บกพร่อง	1	ครั้ง	1.64
หลับใน	1	ครั้ง	1.64
สิ่งกีดขวาง	0	ครั้ง	0.00
อื่น ๆ	11	ครั้ง	18.03



รถที่เกี่ยวข้องการเกิดอุบัติเหตุ			คิดเป็น %
จักรยานยนต์	57	คัน	74.03
รถยนต์ 4 ที่นั่ง	6	คัน	7.79
รถตู้	2	คัน	2.60
รถปิคอัพ	11	คัน	14.29
รถบรรทุก 6 ล้อ	1	คัน	1.30
รถบรรทุก 10 ล้อ	0	คัน	0.00
รถโดยสาร	0	คัน	0.00



ลักษณะบริเวณที่เกิดอุบัติเหตุ			คิดเป็น %
ทางตรง	36	ครั้ง	61.02
ทางโค้ง	14	ครั้ง	23.73
ทางแยก	5	ครั้ง	8.47
สะพาน	3	ครั้ง	5.08
ทางลาดชัน	1	ครั้ง	1.69
อื่น ๆ ระบุ	0	ครั้ง	0.00



แบบรายงานอุบัติเหตุในช่วงเทศกาลปีใหม่ 2556

วันที่ 27 - 31 ธันวาคม 2555

จำนวนเกิดอุบัติเหตุ	82	ครั้ง	
จังหวัดที่เกิดอุบัติเหตุมากที่สุด		อันดับ	
เชียงใหม่	8	ครั้ง	
ร้อยเอ็ด	5	ครั้ง	
สมุทรสาคร	5	ครั้ง	
ลำปาง	4	ครั้ง	
จำนวนผู้เสียชีวิต	18	ราย	
ชาย	16	ราย	
หญิง	2	ราย	
จำนวนผู้บาดเจ็บ	101	ราย	
ชาย	73	ราย	
หญิง	28	ราย	

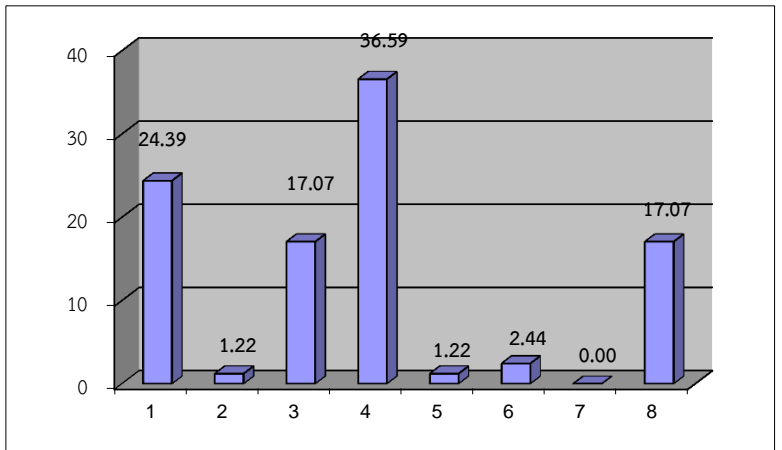
สายทางที่เกิดอุบัติเหตุบ่อยครั้ง

- 1.สาย ชม.3029 ถนนสมโภชน์เชียงใหม่ 700 ปี จ.เชียงใหม่ จำนวน 3 ครั้ง
- 2.สาย นบ.3030 ถนนชัยพฤกษ์ จ.นนทบุรี จำนวน 2 ครั้ง
- 3.สาย นส.3013 แยก ทล. 403 - บ.ลานสกา จ.นครศรีธรรมราช จำนวน 2 ครั้ง

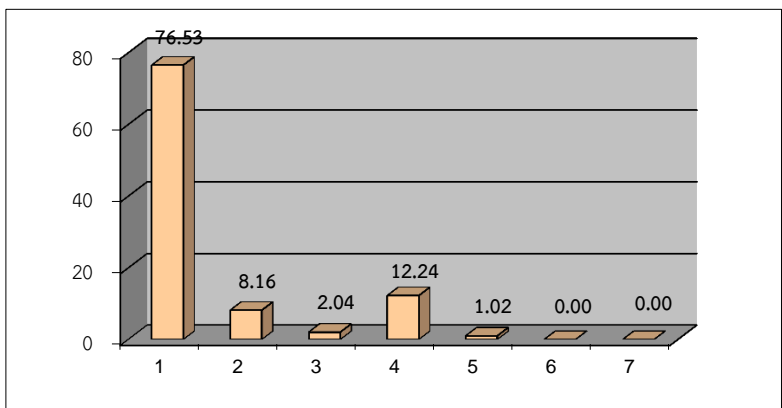
สายทางที่เกิดอุบัติเหตุรุนแรง

- 1.สาย มส. แยกทางหลวงหมายเลข 1095 - บ้านรักไทย
มีผู้เสียชีวิตชาย 1 ราย บาดเจ็บชาย 1 ราย และ หญิง 8 ราย
- 2.สาย สก.2004 แยกทางหลวงหมายเลข 33 - คลองหาด
มีผู้เสียชีวิตหญิง 1 ราย บาดเจ็บชาย 2 ราย หญิง 2 ราย
- 3.สาย นธ.4004 แยกทางหลวงหมายเลข 4155 - บ้านบือแนปี่แย
มีผู้เสียชีวิตชาย 1 ราย บาดเจ็บ ชาย 2 ราย

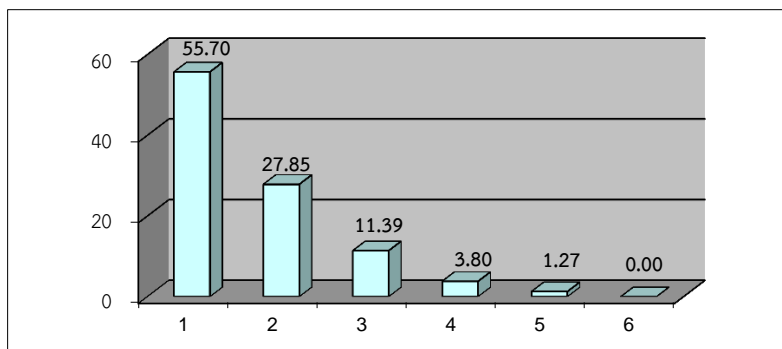
สาเหตุเบื้องต้นที่เกิดอุบัติเหตุ			คิดเป็น %
ขับรถเร็ว	20	ครั้ง	24.39
แซงในที่คับขัน	1	ครั้ง	1.22
คน/รถตัดหน้า	14	ครั้ง	17.07
เมาสุรา/ยาบ้า	30	ครั้ง	36.59
อุปกรณ์บกพร่อง	1	ครั้ง	1.22
หลับใน	2	ครั้ง	2.44
สิ่งกีดขวาง	0	ครั้ง	0.00
อื่น ๆ	14	ครั้ง	17.07



รถที่เกี่ยวข้องการเกิดอุบัติเหตุ			คิดเป็น %
จักรยานยนต์	75	คัน	76.53
รถยนต์ 4 ที่นั่ง	8	คัน	8.16
รถตู้	2	คัน	2.04
รถปิคอัพ	12	คัน	12.24
รถบรรทุก 6 ล้อ	1	คัน	1.02
รถบรรทุก 10 ล้อ	0	คัน	0.00
รถโดยสาร	0	คัน	0.00



ลักษณะบริเวณที่เกิดอุบัติเหตุ			คิดเป็น %
ทางตรง	44	ครั้ง	55.70
ทางโค้ง	22	ครั้ง	27.85
ทางแยก	9	ครั้ง	11.39
สะพาน	3	ครั้ง	3.80
ทางลาดชัน	1	ครั้ง	1.27
อื่น ๆ ระบุ	0	ครั้ง	0.00



แบบรายงานอุบัติเหตุในช่วงเทศกาลปีใหม่ 2556

วันที่ 27 ธันวาคม 2555 - 1 มกราคม 2556

จำนวนเกิดอุบัติเหตุ	90	ครั้ง	
จังหวัดที่เกิดอุบัติเหตุมากที่สุด		อันดับ	
เชียงใหม่	8	ครั้ง	
ร้อยเอ็ด	6	ครั้ง	
สมุทรสาคร	5	ครั้ง	
ลำปาง	4	ครั้ง	
จำนวนผู้เสียชีวิต	22	ราย	
ชาย	19	ราย	
หญิง	3	ราย	
จำนวนผู้บาดเจ็บ	119	ราย	
ชาย	84	ราย	
หญิง	35	ราย	

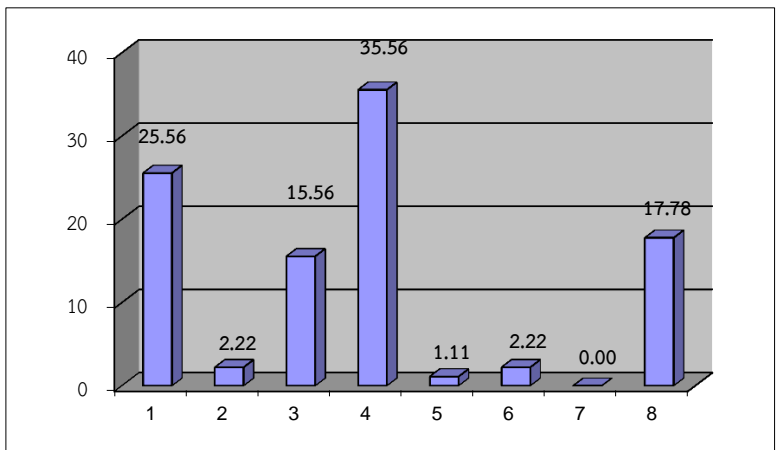
สายทางที่เกิดอุบัติเหตุบ่อยครั้ง

- 1.สาย ชม.3029 ถนนสมโภชน์เชียงใหม่ 700 ปี จ.เชียงใหม่ จำนวน 3 ครั้ง
- 2.สาย นบ.3030 ถนนชัยพฤกษ์ จ.นนทบุรี จำนวน 2 ครั้ง
- 3.สาย นส.3013 แยก ทล. 403 - บ.ลานสกา จ.นครศรีธรรมราช จำนวน 2 ครั้ง

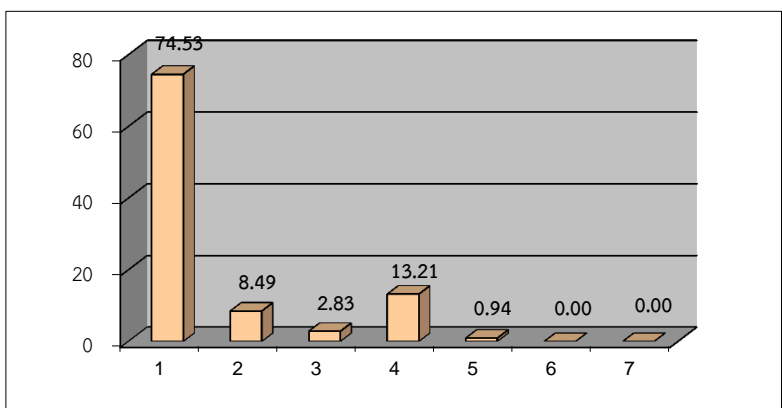
สายทางที่เกิดอุบัติเหตุรุนแรง

- 1.สาย ชม.3037 แยกทางหลวงหมายเลข 107-คอยฟ้าห่มปก มีผู้เสียชีวิตหญิง 1 ราย บาดเจ็บชาย 8 ราย และ หญิง 6 ราย
- 2.สาย มส. แยกทางหลวงหมายเลข 1095 - บ้านรักไทย มีผู้เสียชีวิตชาย 1 ราย บาดเจ็บชาย 1 ราย และ หญิง 8 ราย
- 3.สาย สก.2004 แยกทางหลวงหมายเลข 33 - คลองหาด มีผู้เสียชีวิตหญิง 1 ราย บาดเจ็บชาย 2 ราย หญิง 2 ราย

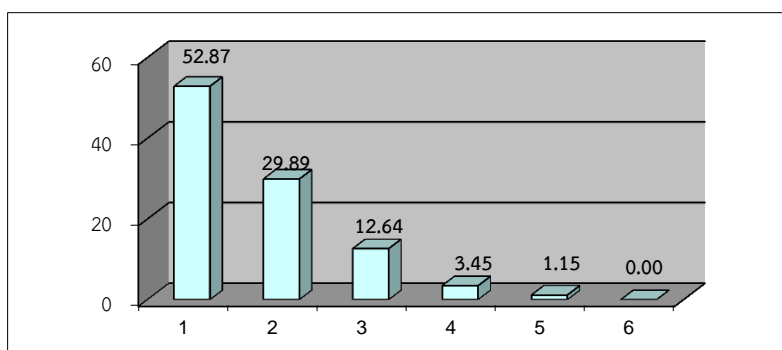
สาเหตุเบื้องต้นที่เกิดอุบัติเหตุ			คิดเป็น %
ขับรถเร็ว	23	ครั้ง	25.56
แซงในที่คับขัน	2	ครั้ง	2.22
คน/รถตัดหน้า	14	ครั้ง	15.56
เมาสุรา/ยาบ้า	32	ครั้ง	35.56
อุปกรณ์บกพร่อง	1	ครั้ง	1.11
หลับใน	2	ครั้ง	2.22
สิ่งกีดขวาง	0	ครั้ง	0.00
อื่น ๆ	16	ครั้ง	17.78



รถที่เกี่ยวข้องการเกิดอุบัติเหตุ			คิดเป็น %
จักรยานยนต์	79	คัน	74.53
รถยนต์ 4 ที่นั่ง	9	คัน	8.49
รถตู้	3	คัน	2.83
รถปิคอัพ	14	คัน	13.21
รถบรรทุก 6 ล้อ	1	คัน	0.94
รถบรรทุก 10 ล้อ	0	คัน	0.00
รถโดยสาร	0	คัน	0.00



ลักษณะบริเวณที่เกิดอุบัติเหตุ			คิดเป็น %
ทางตรง	46	ครั้ง	52.87
ทางโค้ง	26	ครั้ง	29.89
ทางแยก	11	ครั้ง	12.64
สะพาน	3	ครั้ง	3.45
ทางลาดชัน	1	ครั้ง	1.15
อื่น ๆ ระบุ	0	ครั้ง	0.00



แบบรายงานอุบัติเหตุในช่วงเทศกาลปีใหม่ 2556

วันที่ 27 ธันวาคม 2555 - 2 มกราคม 2556

จำนวนเกิดอุบัติเหตุ	88	ครั้ง	
จังหวัดที่เกิดอุบัติเหตุมากที่สุด		อันดับ	
เชียงใหม่	10	ครั้ง	
สมุทรสาคร	6	ครั้ง	
ร้อยเอ็ด	5	ครั้ง	
ลำปาง	4	ครั้ง	
จำนวนผู้เสียชีวิต	26	ราย	
ชาย	22	ราย	
หญิง	4	ราย	
จำนวนผู้บาดเจ็บ	138	ราย	
ชาย	102	ราย	
หญิง	36	ราย	

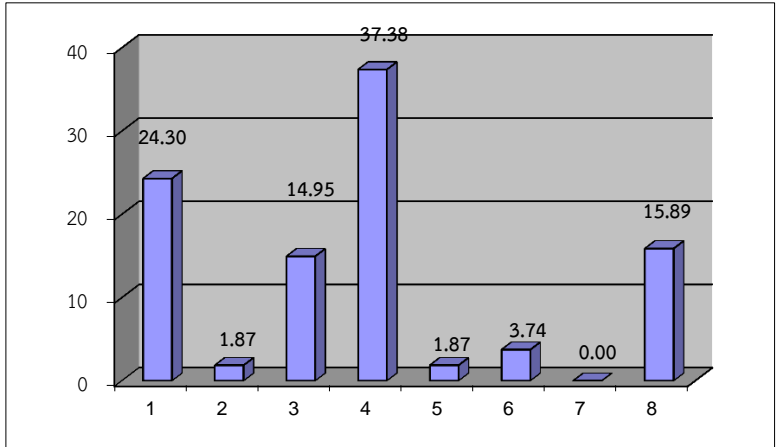
สายทางที่เกิดอุบัติเหตุบ่อยครั้ง

- 1.สาย ชม.3029 ถนนสมโภชน์เชียงใหม่ 700 ปี จ.เชียงใหม่ จำนวน 3 ครั้ง
- 2.สาย นบ.3030 ถนนชัยพฤกษ์ จ.นนทบุรี จำนวน 2 ครั้ง
- 3.สาย นส.3013 แยก ทล. 403 - บ.ลานสกา จ.นครศรีธรรมราช จำนวน 2 ครั้ง

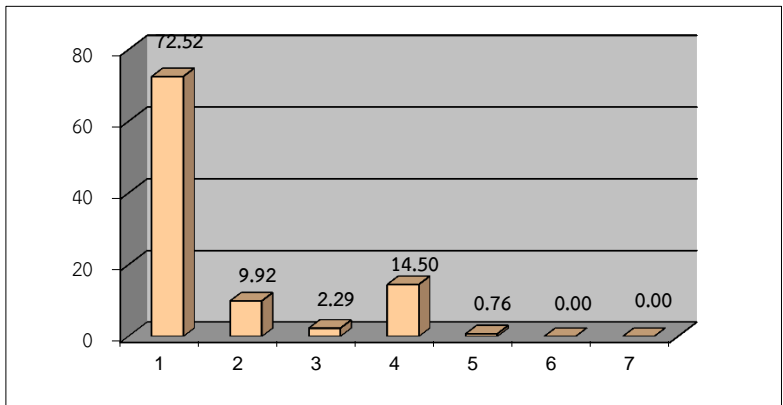
สายทางที่เกิดอุบัติเหตุรุนแรง

- 1.สาย ชม.3037 แยกทางหลวงหมายเลข 107-คอยฟ้าห่มปก มีผู้เสียชีวิตหญิง 1 ราย บาดเจ็บชาย 8 ราย และ หญิง 6 ราย
- 2.สาย มส. แยกทางหลวงหมายเลข 1095 - บ้านรักไทย มีผู้เสียชีวิตชาย 1 ราย บาดเจ็บชาย 1 ราย และ หญิง 8 ราย
- 3.สาย สก.2004 แยกทางหลวงหมายเลข 33 - คลองหาด มีผู้เสียชีวิตหญิง 1 ราย บาดเจ็บชาย 2 ราย หญิง 2 ราย

สาเหตุเบื้องต้นที่เกิดอุบัติเหตุ			คิดเป็น %
ขับรถเร็ว	26	ครั้ง	24.30
แซงในที่คับขัน	2	ครั้ง	1.87
คน/รถตัดหน้า	16	ครั้ง	14.95
เมาสุรา/ยาบ้า	40	ครั้ง	37.38
อุปกรณ์บกพร่อง	2	ครั้ง	1.87
หลับใน	4	ครั้ง	3.74
สิ่งกีดขวาง	0	ครั้ง	0.00
อื่น ๆ	17	ครั้ง	15.89



รถที่เกี่ยวข้องการเกิดอุบัติเหตุ			คิดเป็น %
จักรยานยนต์	95	คัน	72.52
รถยนต์ 4 ที่นั่ง	13	คัน	9.92
รถตู้	3	คัน	2.29
รถปิคอัพ	19	คัน	14.50
รถบรรทุก 6 ล้อ	1	คัน	0.76
รถบรรทุก 10 ล้อ	0	คัน	0.00
รถโดยสาร	0	คัน	0.00



ลักษณะบริเวณที่เกิดอุบัติเหตุ			คิดเป็น %
ทางตรง	58	ครั้ง	55.77
ทางโค้ง	29	ครั้ง	27.88
ทางแยก	13	ครั้ง	12.50
สะพาน	3	ครั้ง	2.88
ทางลาดชัน	1	ครั้ง	0.96
อื่น ๆ ระบุ	0	ครั้ง	0.00

